

酪農学園だより

第9号
酪農学園発行
北海道江別市西野橋582
発行者 編集委員会
印刷所 凸版印刷株式会社



佐藤酪農学園理事長

理事長の言葉

酪農学園理事長 佐藤 貢

学があり、学生数七百名で名古屋大学と姉妹関係にあって日本人学生が五名在学している。二百haの土地を所有し、立派な校舎と寮があり山林に囲まれた環境の良い郊外にある。学費は年額三千円であるが財政難に悩んでいると聞いた。此の点に就てジュノーでイーガン知事公館での朝食会に招待された際、州の助成に關して私が尋ねたところ、州内唯一の私大であり、最近教派自体の財政難から充分な資金援助も得られないので年額一五〇万程度助成しているが尚且つ不足である。

二、ナイアガラ公園芸学校

この学校はナイアガラ公園委員会が運営しているもので学生数僅か二十八名で三年のコースである。土地は一八〇エーカー(七二ha)を有し、労働者は一人もなく凡て学生だけで経営している。教員は校長以下四名、外に職員はパートタイマーを含め五人

一、アラスカ唯一の私立大学

アンカレッジにメソジスト大

終戦間もない昭和二十一年春、長い間勤務した十勝農業学校を去って、黒沢園長の遠大な理想によって創設された興業義塾野幌農学校の校長として御世話になりました。以来二十六年、当時四十八才であった私も、七十四才となり、何んのなすこともなく、今回酪農学園を去ることになりました。

願ひますと、私の赴任した当時を思い出しますと、荒涼とした農場と軒高平屋の校舎、農場内に点在する寮舎など、そして終戦直後教育界の混乱の中に、晴耕雨読をたて前とした教育、

おようひな

酪農学園



川村秀雄先生

間短大が生まれ大学が創設され三愛女子高が誕生したのですが、特に一言申し上げたいことは、昭和二十三年に通信教育による酪農学校が創立されたことで

ある。尚、驚ろいた事は学生には年間を通じて全然休日がない点である。又、夏季間は週四〇時間で全然教室内の授業はなく、農場が教室であるとの説明。

冬季間は週二〇時間教室の授業で二〇時間が実習である。入学資格は高校卒、二ヶ年の農業経験者にしてオンタリオ州の出身者である事。学費は年額五百円であるが学生に対しては、一年生一八円、二年生一九円、三年生二〇円の週給が支払われ、学校は独立採算制で花卉園芸品の収入と園芸農場の管理に關してナイアガラ公園委員会から支払われる収入を以て自主経営をやっている。

この委員会もまたナイアガラ川に沿った三五哩に及ぶ三千エーカーの土地を管理し、ゴルフ場、キャンプ場、水泳プール、ピクニック施設を有し、食堂、売店を設け年間一千万人におよぶ観光客よりの収入と三つの橋の渡橋料、発電所の収入を以て環境と美観の保持、観光客に満足を与える為の管理運営に努めている。

その総収入は年間一千万円、経費は七百万円であり、余剰金があれば施設の改善に当てている、と二八年間公園の運営に専念している八五才の副委員長ケアンズ氏等の説明があった。わが国でも学ぶべき点があろう。

今回の視察団は連邦政府や州政府、市役所、商業会議所等の公式訪問に團長、副団長が多く時間を割かれ、産業方面の視察が少なかつたが、アルバータ州ではエドモントン市郊外の酪農家を視察した事は幸であつた。その一例としてデニスバーセン農場の経営の概要を記して参考に供したい。

この農場の面積は七二〇エーカーで二八〇エーカーがルーサーとブロームグラス混播の牧草地、九八エーカーが放牧地で残りは大麦と燕麦を栽培している。乳牛は一八頭で内搾乳牛九〇頭、一頭平均乳量一四、〇〇〇封度、脂肪率平均三・五%である。

飼料は全部自家生産で、大麦と燕麦は引割りとして搾乳時に給与し、エンシレージはルーサー七五%、ブロームグラス二五%のものである。

経営は父子二人だけで雇人は全然居ない。息子は大学卒の二三才、牛乳は市乳用に出荷しているが百封度当り乳価六・二五円であるから牛乳の年収七八、七五〇円、搾乳牛を一五〇頭にすると、二万円でルーザー式の畜舎を増築中であつたが、その床下は全部深さ八呎の糞尿溜としてある。これが最新の方式でバスタークリーナーの必要なく最も省力的であり年二回汲み出すだけ。寝床には木工場の削り屑シービングを使うので糞尿と共に通路に設けた間隙から

★三つの健康
健康といえは肉体的健康を直感する。しかし一番大切なのは精神的健康である。さらに経済的健康が加わって完全な健康となる。『健康』『健康』『健康』をかね備えてこそ人生の意義がまっとうされる。

まず心の健康からはじまり、ついで肉体、さらに経済的健康に至るのではあるまいか。順序を忘れ、健康、健康を抜きにして健康だけをめざすため、

ついに身も心も滅び去るのであるまいか。

★人の和
天の時、地の利、人の和、この三つ



黒沢西蔵酪農学園園長

が事業成功の要素であることは人の知るところだが、この三拍子がなかなかそろわないものである。天の時、地の利は英知聡明の人でなければ獲得できないし、人の和は人徳備わり、春風たいうの人の柄でなければ得られない。天の時、地の利をつかむことは、さほどむずかしいが、人の和を得ることは至難中の難事であつて、人間修養の最重点であらう。

「反芻自戒」集から

三、カナダの酪農経営の一例

溜に落ちる。

年中放牧しているオーストラリア、ニュージーランドと違い、舎飼のカナダでこの様な省力経営を大規模にやっているのを見て感心した。尚、アルバータ州の乳製品原料の乳価は脂肪率三・五%で、百封度当り四円で、脂肪〇・一%の差につき百封度当り五セントの加減をしているが、原料乳に対しては百封度当り州の助成金一・二五円から支払われる、が之を加算してもカナダの乳価はわが国より遙かに安い点に留意する必要がある。

尚、アルバータ州の牧草地は全部ルーサーが主で、収量の多い事も大きな威力であると感じた。

今後の国際競争上北海道の酪農振興に就ても根本対策を痛感させられた。

飼料は全部自家生産で、大麦と燕麦は引割りとして搾乳時に給与し、エンシレージはルーサー七五%、ブロームグラス二五%のものである。

経営は父子二人だけで雇人は全然居ない。息子は大学卒の二三才、牛乳は市乳用に出荷しているが百封度当り乳価六・二五円であるから牛乳の年収七八、七五〇円、搾乳牛を一五〇頭にすると、二万円でルーザー式の畜舎を増築中であつたが、その床下は全部深さ八呎の糞尿溜としてある。これが最新の方式でバスタークリーナーの必要なく最も省力的であり年二回汲み出すだけ。寝床には木工場の削り屑シービングを使うので糞尿と共に通路に設けた間隙から

新任教職員のオリエンテーション

- 1 開会 九時～一〇時
 - 2 礼拝 九時～一〇時
 - 3 講話 一〇時～一二時二〇分
 - 4 パーティ
- 新任教職員のオリエンテーションは去る九月二十六日から二八日の三日間、学園の北光寮において行なわれた。

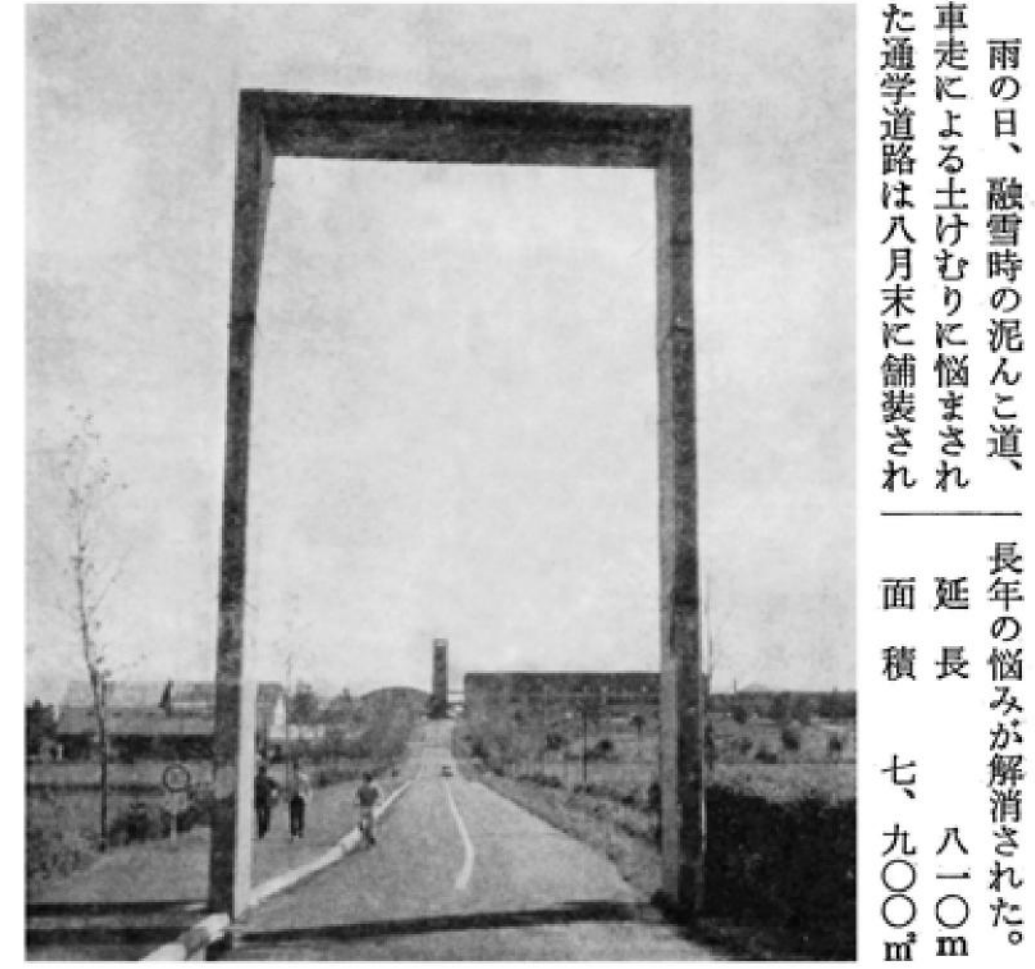


▲聖書を贈呈する黒沢学園長



▲佐藤理事長を囲んでのなごやかな昼食会

学園内主要道路の舗装なる



▲舗装なった正門道路(車道と歩道を区分して)

酪農学園大学

大学・短大統合校舎完成

昭和四十七年の酪農大学は非常に発展的に建築物が進められ、この八月末に三、〇〇〇平方メートルに達する三階建のデラックスな教育研究棟が石狩平野と札幌市を見下ろす小高い丘の上に堂々と新築されました。

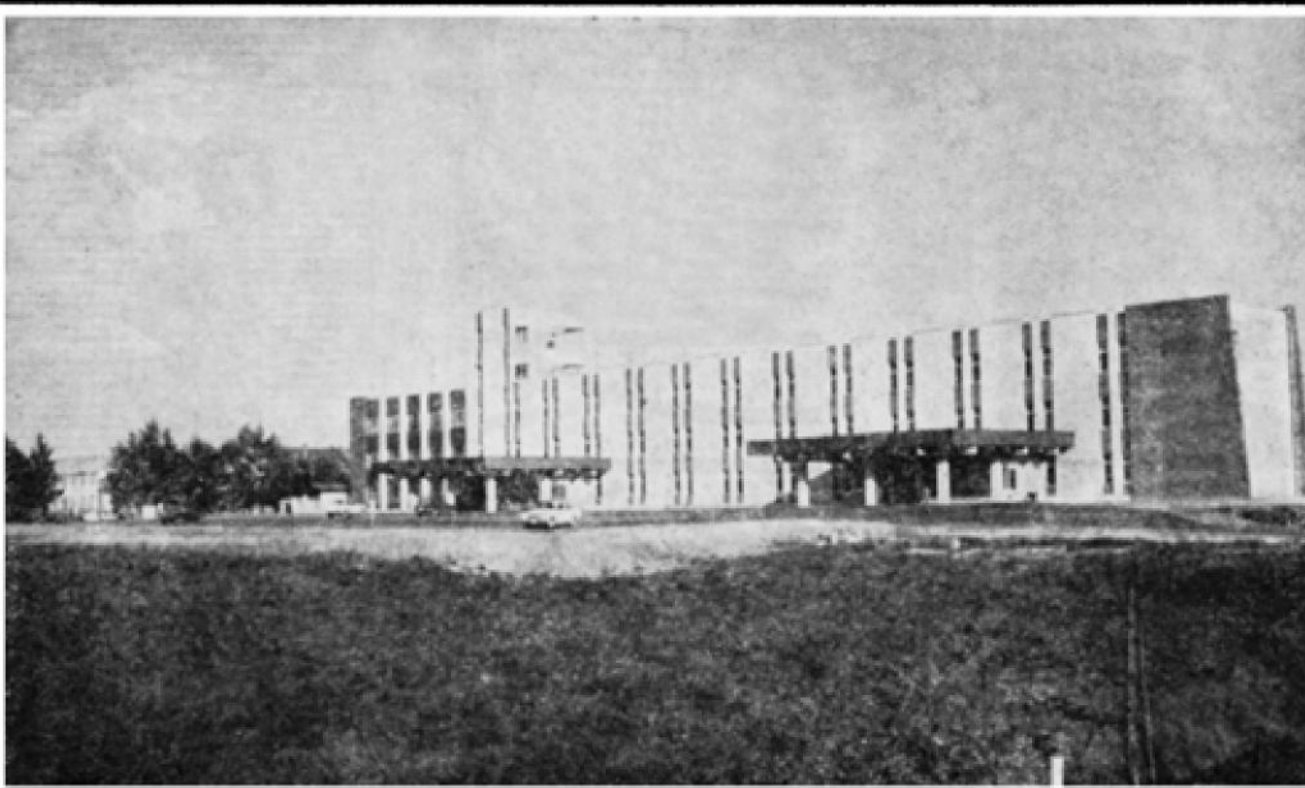
北海道より残りの九〇〇名は本州よりの出身者で、酪農大学は全国的に学生が志望してきているといえるでしょう。殊に九州、関西地方の志望者が多いことが目立ちます。

多くの学生は広大な北海道の

この新館にはいくつかの新しい試みがなされています。それは一階に学生控室と資料室を設

完成した大学・短大統合校舎

如く、大きな将来の希望をもって集って来てくれるのです。これらの将来ある学生に対して教職員は一体となって人間的つながりを持ちながら、共に学び、



うとして、いるのです。酪農大学の先生方は他の私学には見られないくらいに研究については熱心で、よく夫々の学会に研究発表をしています。そして学会における評価も大きいものがあります。

重化学工業に偏ったわが国の高度成長は、公害、高物価、その他のさまざまな弊害を産み出しているのです。この中にあって良識ある人々は、良質、豊富な食糧を供給する最も合理的な農業である酪農経営を行なつて、国民の健康と自然を守ることを考えるべきだとなしているのです。

この合理的な酪農経営の技術面については主として酪農学科がこれに対応し、家畜の衛生面に対しては獣医学科がこれにあたり、酪農経営の理論、流通面に対しては農業経済学科があたり、酪農経営の理論、流通面

酪農学科の研究室は一〇教室、農業経済の研究室は九教室、獣医学科は七研究室に別れ、この他一、二年学生のために教養科があつて人文科学、社会科学、自然科学の基礎的学問が教育され、これに關係する先生が十五名おり、さらに宗教主任として一人の牧師がキリスト教主義による礼拝を担当しているのです。

本学における課外活動も年と共に盛んになって参りました。学生はそれぞれ自分の望むクラブまたは同好会に入って若き学生生活を思い残すことなく活躍しています。次にどんなクラブまたは同好会があるかを紹介しておきましょう。

軟式庭球、ボクシング、山岳、バスケット、陸上、ラクビー、

酪農学園短

札幌より国道一二号線を自動車で約三〇分ほど北上しますと、右手の方に広々とした牧草地が視野に入って参ります。その牧草地の中間ところにすくすくと伸びた白樺の並木が目につきます。その並木道を通り過ぎると、二二年の歴史を誇るが如く、やや古びたとんがり帽子の屋根のある平屋の建物が見えます。これが我が短期大学であります。

酪農学園短期大学

短期大学は「実学教育」と神、人および土を愛するという「三愛主義」をモットーとして、昭和二五年に設立されました。その後、昭和三九年にわが国の農業教育において画期的なころろみとして、近代農業のない手である若い農業自営者の教育に主眼点をおいた第二コースが開設されました。この第二コースは夏期間は主に自宅で営農したり、冬期間（十一月）

排球、卓球、野球、フェンシング、馬術、剣道、空手、ワンダラーフォーゲル、スキー、ボディービル、サッカーク、少林寺拳法、合唱団、写真、畜産研究、酪農食品研究、開拓同志会、草地開発研究、デンマーク研究、フォークダンス同好会、軽音楽、絵画、ユネスコ研究会、うたごえサークル、乳牛研究会、酪農経営研究会、演げき同好会、児童文化研究会、放送研究会、文学同好会、肉牛研究会、社交ダンス研究会等。

本学の卒業生は酪農関係のみでなく各種の方面で活躍しています。酪農の自営をする者、食品関係の会社、殊に乳製品関係の会社、一般商社の他に農業高

短期大学における
最近3カ年の卒業生の就職状況
(44—46年度合計)

職 種	区 分	第1コース		第2コース	
		人数	比率	人数	比率
食 品 製 造 関 係		3	1.2	0	0.0
乳 製 品 関 係		13	5.1	1	0.4
農 業 団 体 関 係		18	7.1	5	2.0
ハ 務 員 関 係		4	1.5	1	0.4
社, 商 事 会 社		12	4.7	4	1.6
飼料・農業・医療関係		7	2.7	1	0.4
報道・出版・印刷関係		0	0.0	1	0.4
機械・製造販売関係		1	0.4	0	0.0
自営および酪農実習		118	46.3	229	90.8
学 校 関 係		2	0.8	0	0.0
進 学		17	6.7	0	0.0
そ の 他		60	23.5	10	4.0
計		255	100.0	252	100.0

三月）に登校してそれぞれの学科目を履修して卒業するというコースであります。

現在、第一コースには二八二名、第二コースには一八〇名が学んでおり、その中には四一名の女子の学生が含まれております。

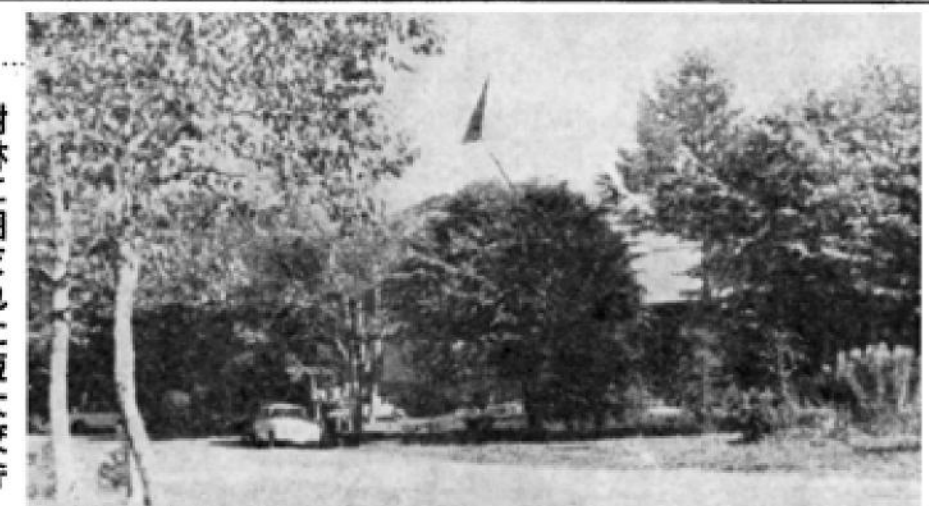
短期大学にはキリスト教教学研究室（青柳）、数学研究室（橋間）、英語研究室（外山）、作物育種学研究室（土橋）、飼料作物学研究室（村山）、害虫学研究室（坂本・大橋）、家畜育種学研究室（市川・三上）、家畜衛生学研究室（杉田）、農業経営診断研究室（木村）、農場研究室（横山・中本・蜂矢）の一〇研究室があり、副手以上の教員の数は一四名におよんでおります。

そのほか、大学の多数の先生

よび短期大学の統合校舎の一翼が出来あがり、去る八月末に、短期大学の三研究室が移り、部授業もこの建物で行なわれています。新館は前方に石狩平野を一望に見わたし、後方に野幌原生林を控え、勉学の間所として絶好のところであります。

なおこれに引き続き、次々、新築されることを望んでやまない次第です。

つぎに、これまでの短期大学の卒業生の就職状況であります。多数のすぐれた農業自営者が全国各地で活躍して、わが国の農業近代化の中核となつてゐるほか、農業改良普及員、人元授精師、各種農業団体職員、食品・飼料・畜産関係の諸会社及び官公庁の技術者となつて多数の卒業生が活躍しています。



樹林に囲まれた短大校舎

方の多大なる御協力もあり、他の私学にみられない少数の学生と教員の人格的交わりにより、ユニークな学風が築かれ、真の大学教育が展開されております。

なお一層、大学教育を充実し

たものにするために、現在、①酪農経営実習を中心とした実験、実習の充実を図る。②酪農ゼミナールを開設する。③過密な授業時間数を解消する。④選択科目を増加するなどの観点に立つて、カリキュラムの改訂にあつては、諸先生および学生諸君の努力によって大詰めのところまできており、実施される日も間近のことと思います。

三愛女子高等学校

なお、最近の三カ年間の卒業生の就職状況をみますと、表のようになり、農業自営者および酪農実習者が第一コースでは四六・三％、第二コースでは九〇・八％と他の就職者より断然多く、酪農学園の本来の目的に添った。

教育が展開されていることを思う時、心強い限りであります。最後に、短期大学卒業者には大学の酪農学科および農業経済学科への編入学の道も開かれて、いることをつけ加えておきます。

三愛女子高等学校

一、教育目標

音楽を奨励し、個性の尊厳を自

教育基本法と学校教育法により、キリスト教主義全人教育を通じて、神を愛し、人を愛し、土を愛する三愛精神を養い、女性の特性と誇りを自覚し、奉仕の精神をもって、健全清雅な文化や社会および家庭をつくる豊かな知情と情感、たくましい体力と意志、正順な批判力と独創力を養成することを目的とする。

※ 前期 四月～九月
始業式、入学式、保健整備週間、開校記念礼拝、宗教強調週間、学年別遠足、球技大会、夏季修養学校（1年）、学校祭、音楽会、演劇教室

球技大会、陸上記録会、修学旅行(二年)、クリスマス音楽会、能鑑賞、入学試験、終業式

四、生徒会クラブ活動

※ 体育系
バドミントン、バレーボール、
バスケットボール、テニス、ソ
フトボール、卓球、体操、陸上

基礎学力を充実させ、女性の心情や特性を伸ばし、知・情・意の総合的開花結果をはかり、健全な母体を育てるため、特別新聞

※ 文化系
文芸、美術、英語、理科、演劇、マンドリン、合唱、茶道、華道、琴、珠算、人形劇、放送

教育活動の多様性を通じて、保健体力の向上に留意し、正常な思考力、批判力および美的鑑賞力をつちかうよう読書、美術、

※ 外局
YWCA、図書
五、交通機関
札幌駅より野幌駅まで電車で

童心にかえっての土いじり

二五分、野幌駅よりバスで五分、徒歩一五分、夕鉄バス利用の場合、国道12号線三愛女子高前バス停下車徒歩三分。

六、卒業生動向

上級進学者は年度別によつて異なりますが30～40%ぐらいである。主として道

内外の短大、またキリスト教系大学四年制に入學している。就職希望者は、学校にくる求人によりほとんど就職している。主な就職先は、札幌市内各デパート、銀行、農協、商社官公社、交通関係、他に本州の一流商社、販売店等に入社しており、求人は毎年求職者をはるかに上まわっている。

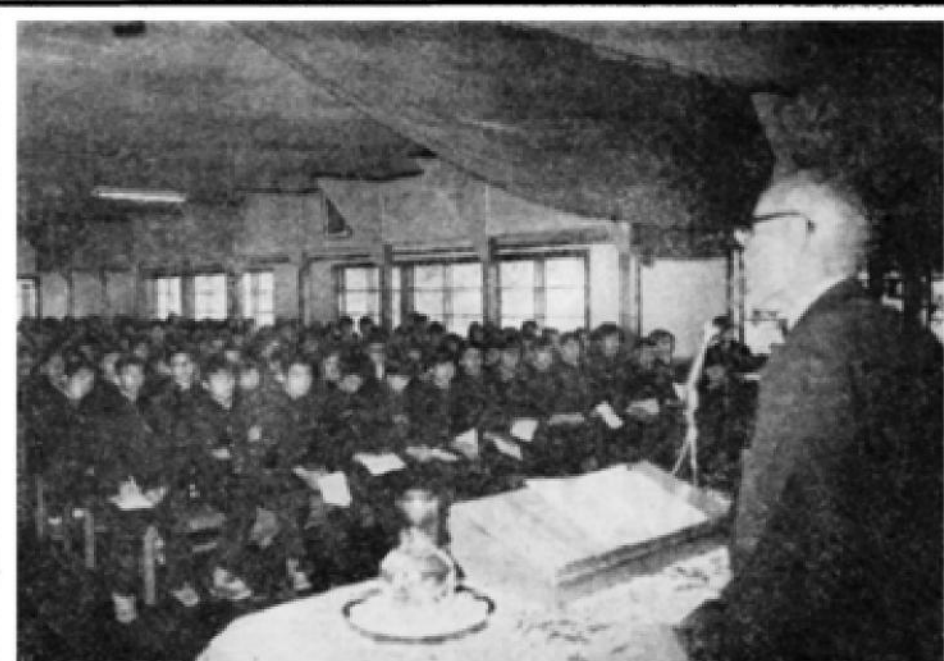
機農高等学校

開校三〇周年を迎える

はじめに
三〇年という年月はすつしりとした重さを感じる。特にそれが平坦な道でない場合にはなおさらである。機農高校の三〇年それは苦難の道であり、苦闘の歴史であったといつてよい。そしてその苦難の歩みは、教育の理想が高ければ高い程さらに続いてゆくであろう。

開校前後
大正の終りから昭和の初めにかけて、北海道を含めて日本の農業は危機に直面した。第一次大戦後の世界的恐慌の波が押しよせて来たからである。農村の中から自力更生の叫びが起り、各地に農村塾、農民道場、農民福音学校、国民高等学校等の農業教育機関が生れた。

昭和八年本校の前身である酪農義塾が開校されたのも、こうした時代の背景の中に、北海道農業の立て直し、寒地農業の確立を目指してであった。農村も農業も知らない役人に何も任せおけない。と同時に農民自身ももっと賢く、強くななければというのが創立者黒沢園長の持論であった。一〇年続いた酪



黒沢園長の講話

農義塾の教育は成功をおさめた。それは単に精神教育に止まらずに、酪農経営に対する技術的水準の高さによって、指導的、教育的役割を十分に果たし得たからである。

機農高校(当時は甲種農学校)は戦争中の昭和十七年に開校されたが、その構想は雄大なものであった。文部省の農業教育に対する挑戦であり、園長の農民教育の持論の実現であった。全寮制度と実学教育を柱に、農民道五則が当時の精神的基盤であった。戦後学園の方針としてキリスト教主義教育に踏み切ることによって、現在は聖書を基にした三愛精神(愛神、愛人、愛土)が人間教育の精神的支柱になっている。

実学教育
量の上の水練をいくらやっても泳ぐことにはならない。農業も然りである。高校という制約された枠の中で困難な問題はあ

三〇年前の職員と生徒との血と汗の結晶、それが現在の学園の農場の姿である。地力は三倍から四倍に上り、家畜一頭を飼うのに一・五haを要した土地も現在では〇・五haを前後する状況である。乳牛も全道の共進会に覇を競うまでに躍進した。

実学教育は何かと問われた時、それは農場の「土」が答えにくれますよ、と云いたい。学校の農場がスタートした時、付近の農家からは、学校に何ができるかというのが声であった。五年、一〇年、農家からはいぜんとして相手にされなかった。

『ホルスタイン共進会と乳牛研究クラブについて』

酪農学園機農高校に於けるホルスタイン共進会への乳牛出陳及び乳牛能力検定の実施は前中、央農場長野喜一郎先生の御方針であり、野先生の御指導により今日に到った次第であります。

はじめに共進会へ出陳したのは昭和四一年の道央酪農祭にセリス・スノー・ジュニア号(八二・五五、父セリス・ランド・パーク)を出陳し優秀賞に入ったのが嚆矢である。

翌四二年には地元江別市に於いてカナダ国ダニエル・フランク博士を審査員として招き、カナダ方式による審査が行なわれました。この共進会に本校よりコロンダイク・ミドリ・ブリー号(八二・五五、父バプスト・リーダー・ブリー)を出陳し三等賞でした。全道共進会への出陳はこれが最初であり、野先生をはじめ乳研クラブ員の喜びは今も懐かしく思い出されます。

全道共進会一等に入賞
四二年以降は続けて全道共進会に出陳し、昨年は恵庭市に於いて北海道ホルスタイン共進会が開催され、アメリカ・ホルスタイン・フリージアン協会の体

と卒業生と内輪でお祝しようというところで住所の確かな卒業生二、六〇〇名に案内を出した。当日二五〇名余の出席をみ、しかも各期もれなく参加者があつたことも感謝であった。八八才の黒沢園長のカクシヤクとした話しに感銘を深くした。式後校庭で豚汁の会食に昔を偲び、午後は同窓会総会を開き、組織作りと母校に対する積極的な後援が決議された。

どんなに苦しくても機農高校は存続しなければならぬ。三〇周年を迎えた本校の決意である。

門前道彦

り三頭出陳し、はじめて一等賞に入賞いたしました。出陳牛の成績は次の通りです。

第三部 シルビア・ガバネス
マークイス 一等四席
ガール・リーダー(八三三三)
二等
第七部 コロンダイク・バター 1・ガール(八三三三) 二等二席
一等に入賞したシルビア・ガバネス・マークイス号の母は体格得点七九・五五で本校として中層牛であり、これに近づく酪農家で繁殖されていた牝牛を自然交配して生れたものであり、その両親が特別優れた乳牛



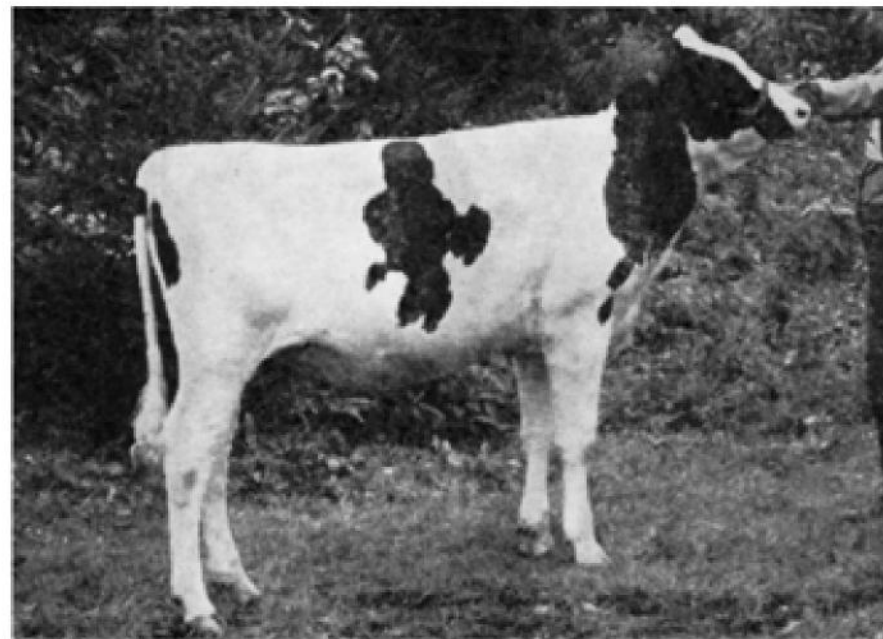
コロンダイク バター ガール
体格得点83.0点 43.7.20生
父 ホワイトバーチ・バター・ボーイ
母 コロンダイク・レディ・グロリア
47年道央酪農祭名譽賞首席
46, 47年全道共進会2等

と卒業生と内輪でお祝しようというところで住所の確かな卒業生二、六〇〇名に案内を出した。当日二五〇名余の出席をみ、しかも各期もれなく参加者があつたことも感謝であった。八八才の黒沢園長のカクシヤクとした話しに感銘を深くした。式後校庭で豚汁の会食に昔を偲び、午後は同窓会総会を開き、組織作りと母校に対する積極的な後援が決議された。

でないで生徒も親しみが持て、また将来自分達の牛群から全道で一等に入賞する牛が生れるという夢が持てるわけです。

道央酪農祭名譽賞首席に輝く今年の道央酪農祭ホルスタイン共進会は幸運にも次の成績を収めることができました。

第三部 2・シルビア・バター 1・ガール・リーダー 名譽賞二席
第四部 シルビア・ビー・ビー 1・スノー 名譽賞二席
第一部 コロンダイク・バター 1・ガール 名譽賞首席



シルビア ガバネス マークイス
45.10.15生
父 ロングビーチ・デイ・ブイ・マークイス
母 ガバネス・ミューチュアル・フエーン
46年全道共進会1等賞
46年道央酪農祭名譽賞

た。現在本校繁殖中の乳牛はホワイト・バーチ・バター・ボーイの娘牛が多く、今年の全道出陳牛は全牛ホワイト・バーチ・バター・ボーイの娘牛です。バター・ボーイは本校牛群の改良に大きな貢献をいたしました。更に牛群を向上させるためバター・ボーイの次に供用する種牝牛の選定にかかっています。

本校乳牛の祖先
本校の乳牛の祖先について述べると、シルビアの名号のものは大正の末期にアメリカ・ワシントン州より輸入された、ステラ・フエーン(Stella Fuen)の孫娘であるシノ・フエーン・ヘンドリック・ミツエ号を札幌市篠路村の中西藤市氏より導入した子孫であり、全牛群の七割を占めている。残りの牛群はコロンダイクの名号のもので、定かな祖先牛はないが、乳量八四・五石を記録したチンキ・ビー・ブ・アイドレーズを輩出した当時の我々乳牛界を席巻した極東農場の繁殖である。5・コロンダイク・クイン・ビー・ターチ

本校の乳牛と乳牛研究クラブの関連は以前から密接であり、共進会への乳牛出陳及び体格審査の受検は生徒、職員が協力してすすめてきたことであります。共進会出陳牛の手入れ、調教は全て生徒による自主的な活動によってなされてきました。

よい伝統が先輩から後輩へ自然な形で受継がれ、乳牛を通じて友情が培われていきます。ブラック・アンド・ホワイト・ショイ・道央酪農祭、全道共進会には三五名の生徒が乳牛と共に宿泊

用務員 和田 正光
転任 九月一日発令
機農高等学校から大学へ
技師 藤井清左衛門
休職 九月一日発令
助教授 渡部 光男
短期大学 新任 九月一日発令
講師 横山 節磨

三愛女子高等学校
退職 九月三〇日発令
教諭 俣野 弥生
事務局 事務 田村 昇
職名変更四六年九月一日発令
経理課長から特別会計課長へ
主事 本多 八郎

エ(補助簿二二〇七)がその祖先である。

平均体格得点八〇点をこえる現在体格審査受検牛は三二頭であり、八〇点以上得ている乳牛は二〇頭に達し、平均の体格得点は二才級も含めて八〇・三ポイントである。最高は八三・五ポイントで、四六年には二才級で八二ポイントを得たものもある。

経産牛一頭当りの平均乳量は四二年度以降六、〇〇〇kgであり、乳牛販売収入は三五〇万円内外である。今後乳牛改良、特に乳器と肢蹄の改良に重点を置き、省力管理に適合した機能性に富んだ乳牛を作ることを目標に、道央に於ける集約酪農経営を確立したいと思ひます。

乳牛研究クラブの活動について
本校の乳牛と乳牛研究クラブの関連は以前から密接であり、共進会への乳牛出陳及び体格審査の受検は生徒、職員が協力してすすめてきたことであります。共進会出陳牛の手入れ、調教は全て生徒による自主的な活動によってなされてきました。

編集後記

佐藤賢学園理事長は堂垣内北海道知事一行とともにアラスカ、カナダとの文化、経済の交流を図る目的で去る九月三日から約三週間海外へ出張されましたが、ご多忙の中参考となる記事を本号にお寄せいただいた。機農高校生の育てた乳牛が全道ホルスタイン共進会で有名牧場の出陳牛の中にあつて、出陳した三頭とも二等に入賞する好成績をおさめて生徒の喜びもひとしお。

学生、生徒の募集期に入りました、参考記事を掲載して学園の現況をお知らせします。

(勝目)

昭和
48年度

酪農学園学生・生徒募集案内

酪農学園大学

- 農業の近代化，科学的，文化的な農人の養成およびその指導者を養成する。
- 酪農技術指導のできる獣医師を養成する。
- 酪農学部 酪農学科 160名 農業経済学科100 名
(男女共学) 獣医学科 40名

	推薦入学	第一回募集	第二回募集
願書受付	12月1日～12月28日	1月10日～2月3日	2月21日～3月14日
試験日	1月15日(月)	2月11日(日)	3月21日(水)
試験場	本学・京都・東京	本学・東京・京都	本学・東京
試験科目	小論文・面接 ※出身学校長の推薦書が必要	酪農学科 獣医学科	数学Ⅰ・ⅡB，英語B 理科(化学B・生物)より1科目選択 面接
		農業経済学 科	英語B現代国語(作文を含む) 社会(政治・経済・日本史)より1科目選択 面接

●教職課程・酪農育英会および学寮がある。

※入学案内・願書=送料共 200 円(郵券可) 詳細は入試事務局
☎ 069—01 北海道江別市西野幌 582 TEL (江別) 6—1112

酪農学園短期大学

- 近代的な農業のにない手としての自営者および実践的なリーダーを養成する。

■募集人員(男女共学) 酪農科 第1コース 70名
第2コース 80名

	推薦入学	第一回募集	第二回募集
願書受付	12月1日～12月28日	1月10日～2月3日	2月21日～3月14日
試験日	1月15日(月)	2月11日(日)	3月21日(水)
試験場	本学・京都・東京	本学・東京・京都	本学・東京
試験科目	小論文・面接 ※出身学校長の推薦書が必要	数学Ⅰ・ⅡB，英語B 理科(化学B・生物)より1科目選択 面接	

- 第2コースは畜産・水稻・畑作園芸の各関係専門科目を選択できる。
- 農業改良普及員の受験資格および人工授精師の資格を取得することができる。
- 短期大学卒業後，酪農学園大学=酪農学科・農業経済学科に編入学することができる。
- 酪農育英会および学寮がある。

※入学案内・願書=送料共 200 円(郵券可) 詳細は入試事務局
☎069—01 北海道江別市西野幌 582 TEL (江別) 6—1112

三愛女子高等学校

- 建学の精神と目的 人間教育の基礎をキリスト教(聖書)におき，神，人，土，を愛する三愛精神によって，正しい人生観，公正な世界観のもとに，真理と平和を希求する人格を養い，社会と家庭において，使命を自覚して活躍する女性の育成をはかる。

- 募集人員 全日制課程 普通科 女子 300 名
- 願書受付 昭和48年2月1日より2月26日まで
- 手続き 出身中学校を経由し，本校所定の願書を提出のこと。
- 試験日及び選抜方法 3月1日(水)9時より①筆記試験(国語，数学，英語)
②面接(遠距離者は第1日目に行なう)
- 試験場 本校(江別市西野幌534)にて行なう。
- 合格者発表 3月21日(水)本校及び本人に通知する。
- 入寮について 本校に隣接して50人収容の学寮がある。入寮希望者は出願時に申出のこと。
- 奨学金制度 日本育英会のほか，酪農育英会の奨学金制度があり，寮生月額2,000円，通学生月額1,000円の受給の道がある。
- 通学方法 野幌駅よりバス2分，徒歩18分，大麻駅よりバス3分，札幌大通りより夕鉄バス36分，札幌駅前より国鉄バス36分，夕鉄線・北海道鋼機前よりバス4分
- 入学案内 「入学案内」及び「願書」は，各中学校に送付してあります。又は返信用切手を添えて，本校に申し出下さい。その他詳細は本校に問合せ下さい。

☎069—01 北海道江別市西野幌 534 TEL (江別) 3—3221

酪農学園機農高等学校

全寮制度による近代的酪農後継者の養成

- 募集人員 90名(男子)
- 願書受付 1月20日～2月26日
- 入学試験日 3月1日(木)
東京のみ 2月27日(火)
- 合格者発表 3月21日
- 入学手続き切 3月24日
- 受験科目 国語，数学

学校案内，願書等は本校へ申込んで下さい(郵券20円同封)

☎069—01 北海道江別市西野幌582 TEL (江別) 6—1115

文部省認定
通信教育

酪農学園短期大学酪農学校

酪農近代化への基礎教育と酪農経営の企業化に備えて
経営学の基本を学んで下さい。

- 新学期 4月開講
- 入学手続 願書に入学金，授業料を添えて本校またはは東京事務所，分校に申込む。
- 指導 ①毎月講座と指導書，その他を送る。
②本校または，分校でスクーリング，質疑応答，添削指導を行なう。

※詳細は本校または東京事務所へ申込み下さい。

講座の種類

- 酪農科 修業年限2年，授業料一時全額納入6,750円(年2回分割納入1回3,500円)
- 同女子部 修業年限2年(授業料納入酪農科に同じ)
- 農業経営科 修業年限2年(同上)
- 近代酪農部 継続受講，受講料年間2,400円
(近代酪農誌の配本と面接指導)

北海道江別市西野幌 582 TEL 江別 1—1116
酪農学園東京事務所
東京都新宿区若葉町2の5 丸福ビルTEL 東京 341—0904

